

Návod k navijáku



ATV X3000 ATV X 3500 ATV X 4000



Vážený zákazníku,

děkujeme k zakoupení navijáku Xwinch. Nyní si prosím přečtěte následující instrukce k používání vašeho nového navijáku, což Vám zajistí bezpečné používání a dlouhou životnost navijáku.

VAROVÁNÍ – Toto upozornění varuje před nebezpečnými postupy které mohou mít za následek menší až střední zranění .

NEBEZPEČÍ – u tohoto upozornění vždy zpozorněte a striktně se držte instrukcí. Nedodržení instrukcí, může znamenat zranění či smrt obsluhy, havárii výrobku nebo poškození majetku.

Obsah balení

1. Naviják.....1x
2. Šroub M8 30mm.....2x
3. Perová podložka2x
4. Plochá podložka.....2x
5. Matice M8.....2x
6. Háček.....1x
7. Ovládací relé.....1x
8. Páska k háku.....1x
9. Ovládání na říditka.....1x
10. Radiové ovl (dle verze).....1x.
11. Univerzální plotna.....1x
12. Rolny.....1x

Seznámení s navijákem

Váš naviják je stroj složený z více komponent a ovládacích prvků, je důležité aby jste pochopili základy jejich funkcí tak, aby vaše soužití s navijákem bylo bezpečné a plné důvěry ve stroj, který používáte. Níže jsou postupně vypsány všechny součásti a komponenty Vašeho navijáku. Věnujte jim proto prosím pozornost.

1. **Motor:** Váš motor je napájen z baterie vozidla a poskytuje točivý moment převodovce která roztáčí buben navijáku na kterém je namotáno lano.
2. **Buben navijáku:** je válec na kterém je uloženo lano.
3. **Lano:** Speciální pozinkované lano je naváděno na buben rolnami. Na konci je umístěn háček
4. **Rolny:** Jsou vaším cenným pomocníkem při navádění lana na buben z různých úhlů a zároveň minimalizují poškození okolí v oblasti navíjení lana na buben.
5. **Převodovka:** Redukční planetová převodovka převádí vysoké otáčky motoru na extrémní síly vyvíjené navijákem při tahu.
6. **Brzda:** Brzda funguje automaticky a je umístěna v bubnu navijáku. Je-li motor zastavený a zároveň zatížené lano, brzda se automaticky aktivuje a nedochází k odvíjení lana

7. **Volnoběžka:** Páčkový volič režimů OUT a IN na převodovce navijáku. V poloze out lze ručně odvinout lano do požadované délky a po otočením voliče do polohy in lze naviják ovládat pouze motorem.
8. **Ovládací relé:** Elektromagnetické relé ovládá proudy tekoucí z baterie do motoru. A zároveň mění směr otáčení bubnu.
9. **Kabelový ovladač:** Po zapojení do zdíčky solenoidů lze naviják ovládat z bezpečné vzdálenosti, zvláště když je lano pod zatížením.
10. **Bezdrátový ovladač:** Umožňuje ovládat chod navijáku kdekoli v okolí 30m.
11. **Univerzální montážní plotna:** Je volitelným příslušenstvím k navijáku, umožňuje montáž navijáku na absolutně rovnou plochu a zároveň přichycení rolen.
12. **Kladka:** Je volitelným příslušenstvím k navijáku, umožňuje několik různých možností jak se vyprošťovat včetně dvojitého vedení lana k znásobení síly navijáku.

Bezpečnostní pokyny

NEBEZPEČÍ – NIKDY A ZA ŽÁDNÝCH OKOLNOSTÍ NEPŘEKRAČUJTE MAXIMÁLNÍ TAŽNOU SÍLU NAVIJÁKU.

NEBEZPEČÍ – nepoužívejte naviják pro zdvihání nákladů a osob.

NEBEZPEČÍ – na bubnu musí být navinuto minimálně 5 závitů lana.

NEBEZPEČÍ – držte se v bezpečné vzdálenosti od napjatého lana

NEBEZPEČÍ – v některých situacích, kdy je lano v extrémním úhlu pod zatížením je možné, že překročí svoji mez pevnosti, použijte v takovýchto situacích kladku aby jste snížili napětí lana.

NEBEZPEČÍ – nikdy nešlapejte na lano pod zatížením a ani se nezdržujte v jeho okolí pokud je lano pod zátěží.

NEBEZPEČÍ – naviják používejte pouze jako vlečné zařízení

NEBEZPEČÍ – nikdy naviják nepoužívejte k zajištění nákladu (např. vozidla při přepravě)

NEBEZPEČÍ – naviják lze zatěžovat pouze plynulou statickou silou, nesmí se používat pro trhání. Tzv. rázové namáhání

VAROVÁNÍ – vždy používejte silné kožené rukavice

NEBEZPEČÍ – nedotýkejte se lana, bubnu, háku pokud naviják ovládá někdo jiný.

VAROVÁNÍ – při vytahování lana vždy používejte textilní pásku upevněnou na háku.

NEBEZPEČÍ – dbejte na zajištění ovládacích prvků navijáku (kabelové, dálkové ovládání) při manipulaci s lanem nebo upevňujete hák na kotvící bod.

VAROVÁNÍ – nikdy nenechávejte prokluzovat lano v ruce.

VAROVÁNÍ – některé části navijáku (motor) mohou být velice horké.

NEBEZPEČÍ – Nepřekračujte max. dobu zatížení navijáku pod zátěží tj. 2-3min nepřetržitého navíjení. Po této době zkontrolujte motor navijáku, opatrným položením ruky na motor navijáku, pokud na něm ruku neudržíte, naviják je přehřátý a je třeba jej nechat vychladnout. Doba chladnutí závisí na okolní teplotě.

VAROVÁNÍ – lano při navíjení pod zatížením udržujte pokud možno kolmo k bubnu. Ukončete navíjení pokud uvidíte že se navinuté lano přibližuje ke spojovacím tyčím či k přírubám navijáku. V opačném případě hrozí zničení lana nebo navijáku.

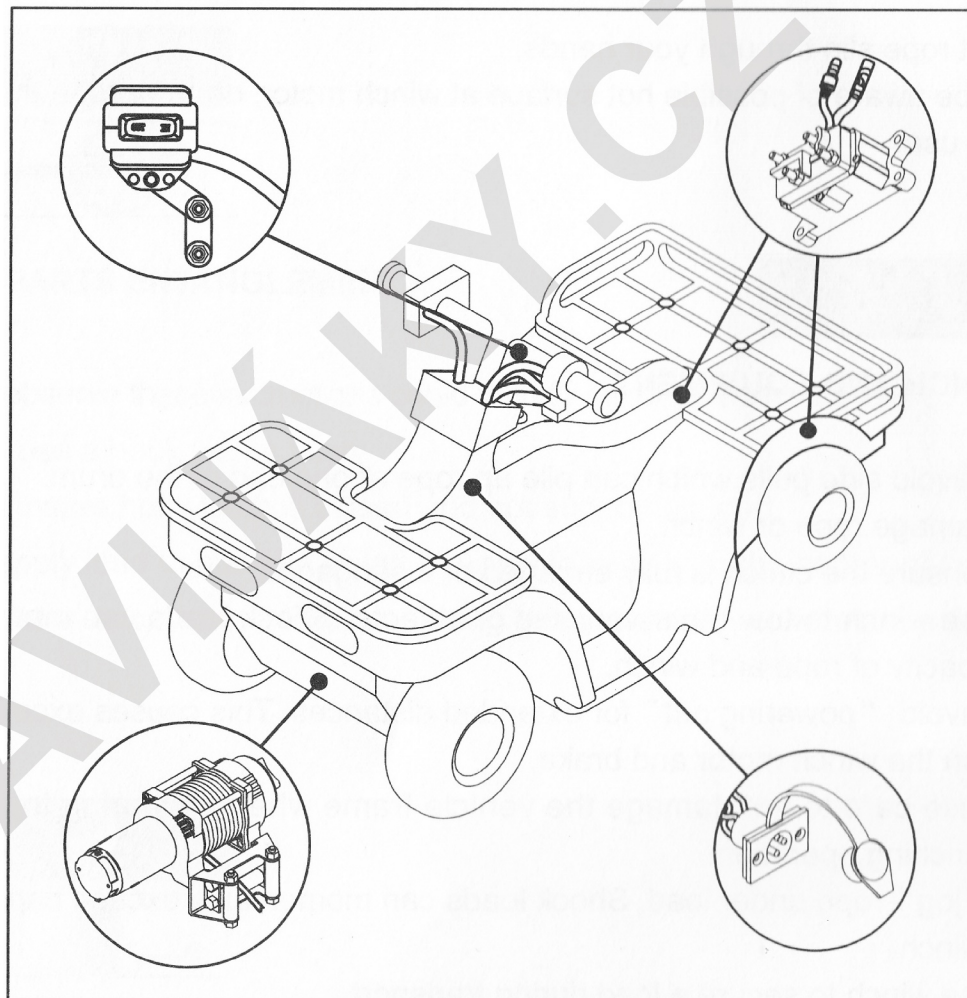
NEBEZPEČÍ – Pokud zjistíte na těle navijáku jakékoli praskliny, či naviják neopatrnou manipulací částečně poškodíte včetně lana, ihned ho přestaňte používat. Naviják vymontujte a odešlete do servisního střediska.

VAROVÁNÍ – Nenoste volný oděv a doplňky které by mohl naviják zachytit.

Montáž navijáku

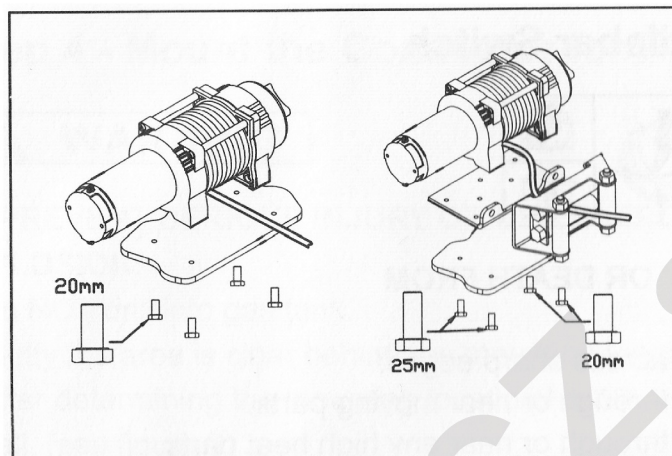
1. Montáž navijáku vyžaduje profesionální technické znalosti a profesionální vybavení, pokud takové znalosti potažmo vybavení nemáte, svěřte montáž odbornému montážnímu středisku. Pokud se žádné v okolí neznáte, kontaktujte nás na tel. číslo 775 608 848 a mi vám doporučíme specialistu ve vašem okolí.
2. Váš naviják je zkonstruován ve standardních montážních rozměrech ve své třídě. V každém případě musí být naviják namontován na zcela rovné ploše. To zaručí rovnoměrné rozložení sil při zatížení navijáku. Pokud by jste chtěl naviják namontovat, obraťte se na nás na tel. čísle 775 608 848. Známe specialisty v tomto oboru na které se můžete spolehnout.
3. Umístění navijáku a jeho funkčních částí znázorňuje obrázek 1. na straně 5.

Obr1.



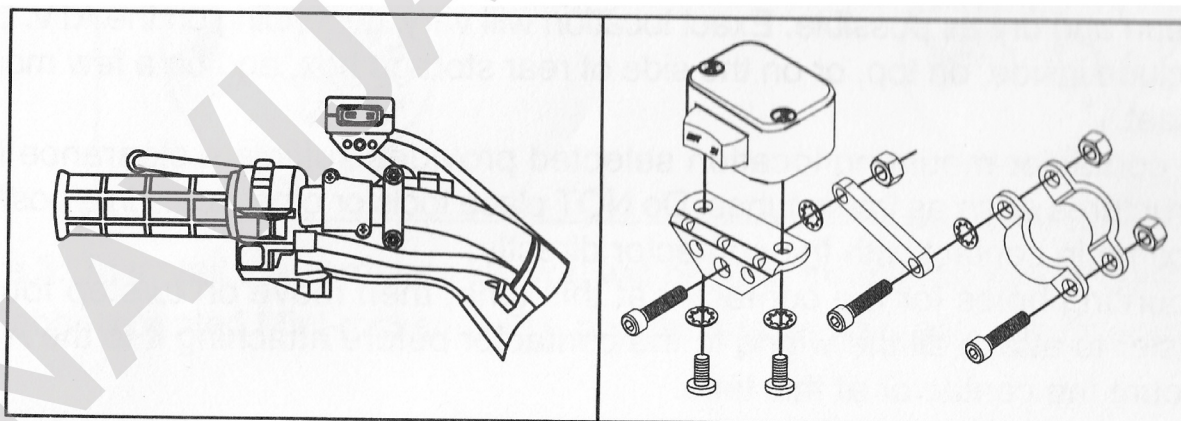
- Namontování navijáku. Naviják montujeme na univerzální plotnu která je součástí balení nebo originální plotnu jejíž tvar je specifický pro každý typ čtyřkolky a kterou lze samozřejmě u nás taktéž zakoupit. Plotnu s navijákem přišroubujeme do montážního místa navijáku (liši se dle typu čtyřkolky). Volnoběžku překlápíme do polohy out protáhneme lano rolnami které zároveň namontujeme na montážní desku. Překlápíme volnoběžku do polohy in a zapojíme hák (nezapomene čep zajistit). Obr2.

Obr2.



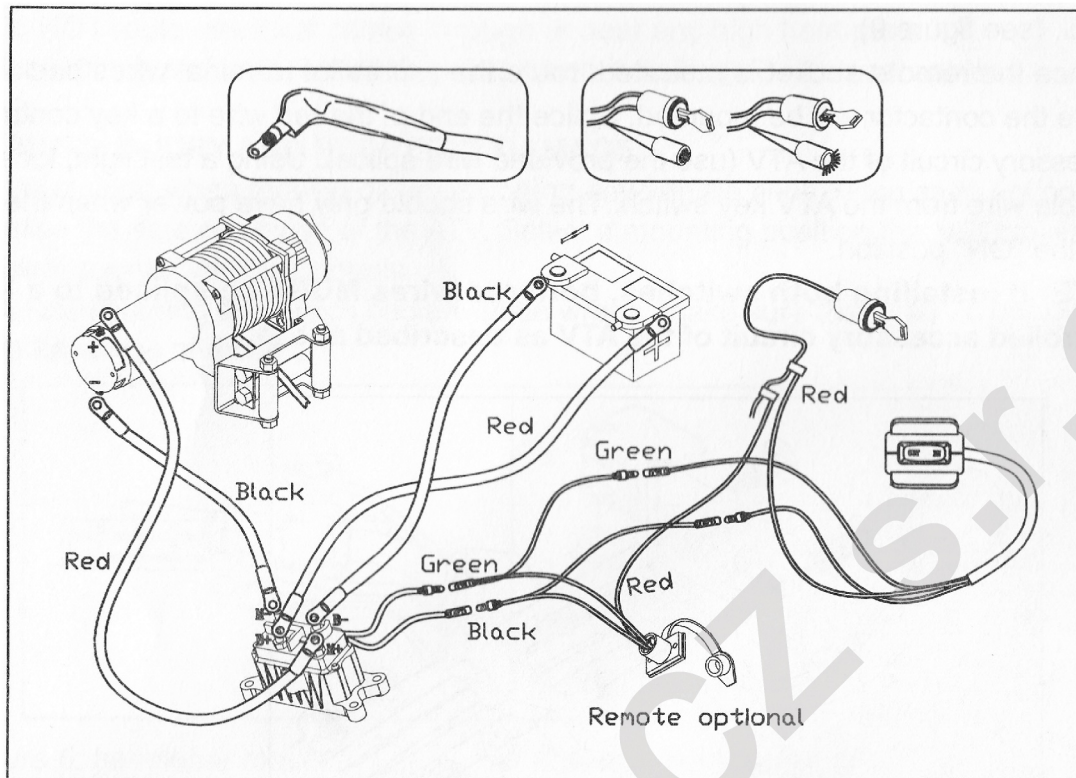
- Montáž kontaktoru. Kontaktor je ovládací centrum vašeho navijáku. Kontraktor namontujte na místo na kterém bude v suchu, nebude na něj stříkat voda a bláto, výraznou měrou mu tak prodloužíte životnost. Dejte pozor aby kolem namontovaného kontraktoru nebylo nářadí, či jiné kovové předměty které by mohly propojit kontakty a znehodnotit tak Váš naviják popř. stroj.
- Montáž ovladače na řídítka. Dle obrázku 3.

Obr.3

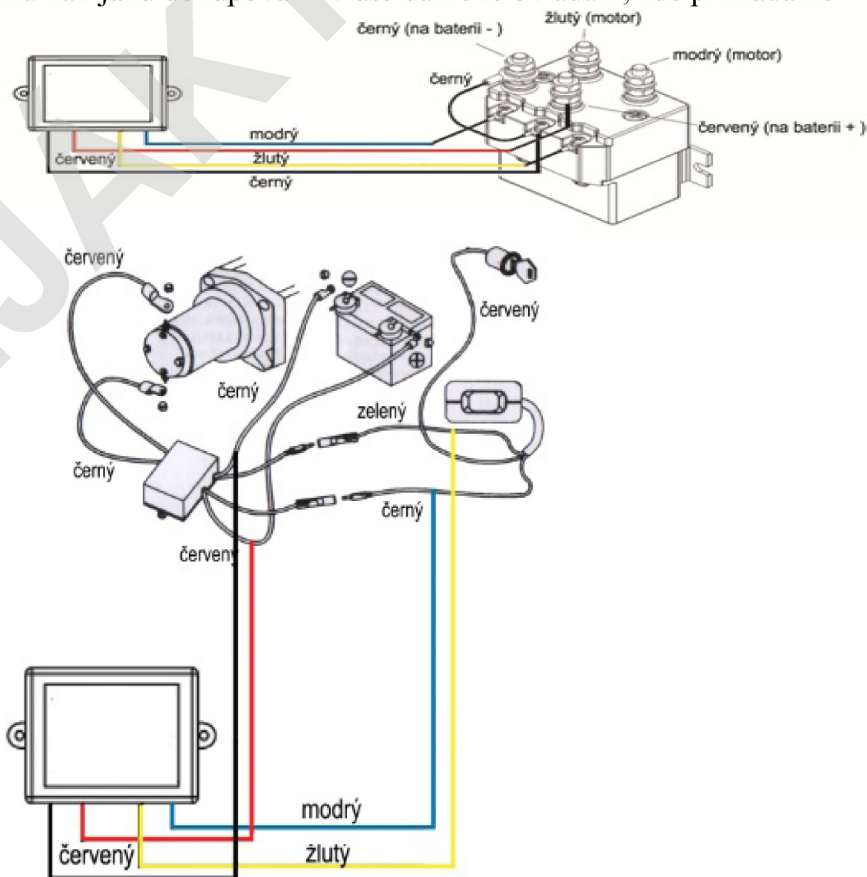


- Instalace kabeláže. Kabely nesmí vést přes ostré hrany a komponenty na kterých vlivem chodu motoru stoupá teplota. Vždy zapojte do obvodu hlavní odpojovač proudu k navijáku, pokud naviják nepoužíváte vždy mějte okruh navijáku odpojený. Pokud je vaše verze navijáku vybavena bimetalovou pojistkou proti přehřátí, zapojte ji na + kabel mezi baterii a motorem navijáku. Kabeláž zapojte dle obrázku 4.

Obr 4.



8. Pokud jste ke svému navijáku dokupovali zvlášť dálkové ovládání, zde přikládáme schéma zapojení.



Návod na obsluhu navijáku

1. Věnujte chvíli na rozmyšlení situace a naplánujte jakým způsobem ukotvíte lano.
 2. Nasad'te si rukavice.
 3. Páčkovým voličem režimů převodovky zařad'te do polohy OUT.
 4. Uchopte hák za textilní pásku a vytáhněte lano až ke kotevnímu bodu. (na bubnu musí zůstat min. 3 závity lana)
 5. V případě, že budete používat kladku, nasad'te ji na lano a upevněte ji
 6. Páčkovým voličem režimů převodovky zařad'te naviják do polohy IN.
 7. Otočte bateriovým ovladačem do polohy „ZAPOJENO“
 8. Nastartujte vozidlo (pokud možno mírně zvyšte volnoběh)
 9. Pokud budete používat kabelové ovládání zapojte ho do zdířky. V případě použití dálkového ovládání zmáčkněte zelené tlačítko.
 10. Nyní napněte lano zmáčknutím příslušného tlačítka na ovladači. Ještě před tím než budete vyprošťovat znovu zkontrolujte kotevní body zda se neuvolnily.
 11. Pro vyšší bezpečnost upevněte ve $\frac{3}{4}$ lana směrem k háku zátěž lana. Zabráníte tak šlehnutí lanem v případě přetržení.
 12. ujistěte se, že není zatažená ruční brzda nebo zařazená rychlost.
 13. Zajistěte prostor a informujte všechny zúčastněné, že se chystáte vyprošťovat.
 14. Začněte navíjet tak, že zmáčknete buď tlačítko IN na kabelovém ovladači nebo šipku k sobě na ovladači bezdrátovém.
 15. Ujistěte se, že se lano navíjí stejnoměrně a pevně na buben. Toto kontrolujte průběžně v celém procesu navíjení lana.
 16. Navijáku lze pomoci samotným vozidlem, vyhněte se však rázového zatížení lana.
 17. Navíjejte nepřerušovaně max. 2-3minuty a kontrolujte teplotu motoru tak jak je uvedeno výše.
 18. Pokud jste vozidlo úspěšně vyprostili, přestaňte navíjet a zajistěte ho proti pohybu.
 19. Povolte lano navijáku.
 20. Uvolněte lano od kotvících bodů.
 21. Uklid'te všechny kotevní pomůcky.
 22. Zkontrolujte zda jste při vyprošťování navinuli lano rovnoměrně, pokud ne pak odviňte špatně navinutou část a lano bez zátěže navíňte celé, při navíjení si počínejte tak aby vás nezachytily rolny nebo jste nezachytili hák do rolen.
 23. Odpojte kabelový ovladač popř. vypněte červeným tlačítkem dálkový ovladač.
 24. Otočte bateriovým odpojovačem do polohy „ODPOJENO“
- Pokud je to možné zkontrolujte šasi navijáku zda nedošlo k poškození při jeho použití.

Kotevní techniky

1. Jednoduché vedení lana. Je nejčastější technika kdy od navijáku vede lano ke kotevnímu bodu. Kterým může být, kámen, strom, zemní kotva, jiné vozidlo atd. Při kotvení ke stromu je potřeba kotevní bod umístit co nejnižší k zemi. Při kotvení ke stromu nikdy nepoužívejte ocelové kotevní lano ani řetěz, s těmito vázacími prostředky můžete strom těžce poškodit.

2. Dvojité vedení lana. Se používá v případě kdy dojde k meznímu použití navijáku. Při použití kladky snižujete zatížení navijáku cca o polovinu, motor se točí rychleji a spotřeba proudu je nižší. Tímto se prodlužuje doba po kterou je možno naviják použít.
3. Trojité vedení lana. Dosáhneme za pomoci dvou kotevních bodů (dva stromy vedle sebe) za použití dvou kladek. Čímž opět dojde k násobení síly navijáku a prodloužení doby použití.
4. Naviják lze použít taktéž k přitahování břemen. Při tomto užití se může stát, že břemeno je těžší než vozidlo a to je přitahováno k břemenu. V tomto případě je nutné zajistit vozidlo proti posuvu v opačném směru.

VAROVÁNÍ – nikdy nekotvete vozidlo za komponenty které k tomu nejsou určeny. (náprava, poloosy, standardní nárazníky)

5. Úhel opásání kotvícího bodu. Je úhel který svírá vázací prostředek (kurta) v bodě kde je ukotven k háku. Je žádoucí aby byl tento úhel co nejmenší tzn. že čím delší je vázací prostředek tím menší úhel svírá a tím větší zatížitelnost vázacího prostředku je.

Výměna lana

Lano je komponent který se při použití navijáku opotřebává a pokud naviják používáte profesionálně jistě bude potřeba lano vyměnit. Vyměnit se musí, roztřepené zlomené nebo jinak poškozené lano. Ocelová lana potažmo i syntetická k vylepšení (odlehčení) vašeho navijáku máme skladem. Stačí nás kontaktovat na tel: číslo 775 608 848.

Postup

1. zařad'e na voliči režimů převodoky OUT
2. tahem za textilní pásek připevněným na háku lano vyvíňte z bubnu
3. odšroubujte pojistný šroub

VAROVÁNÍ – požívejte pouze doporučený průřez lana pro danou tažnou sílu navijáku.

Návod na údržbu syntetického lana (dle verze)

Syntetické lano ač velkou měrou zajišťuje komfortní pocit z používání navijáku, vyžaduje základní údržbu.

1. vždy lano očistěte od hrubých nečistot (kamínky bahno)
2. mokré lano nechte vždy vyschnout volně ložené před navijákem (zabráníte předčasnému zpuchření)

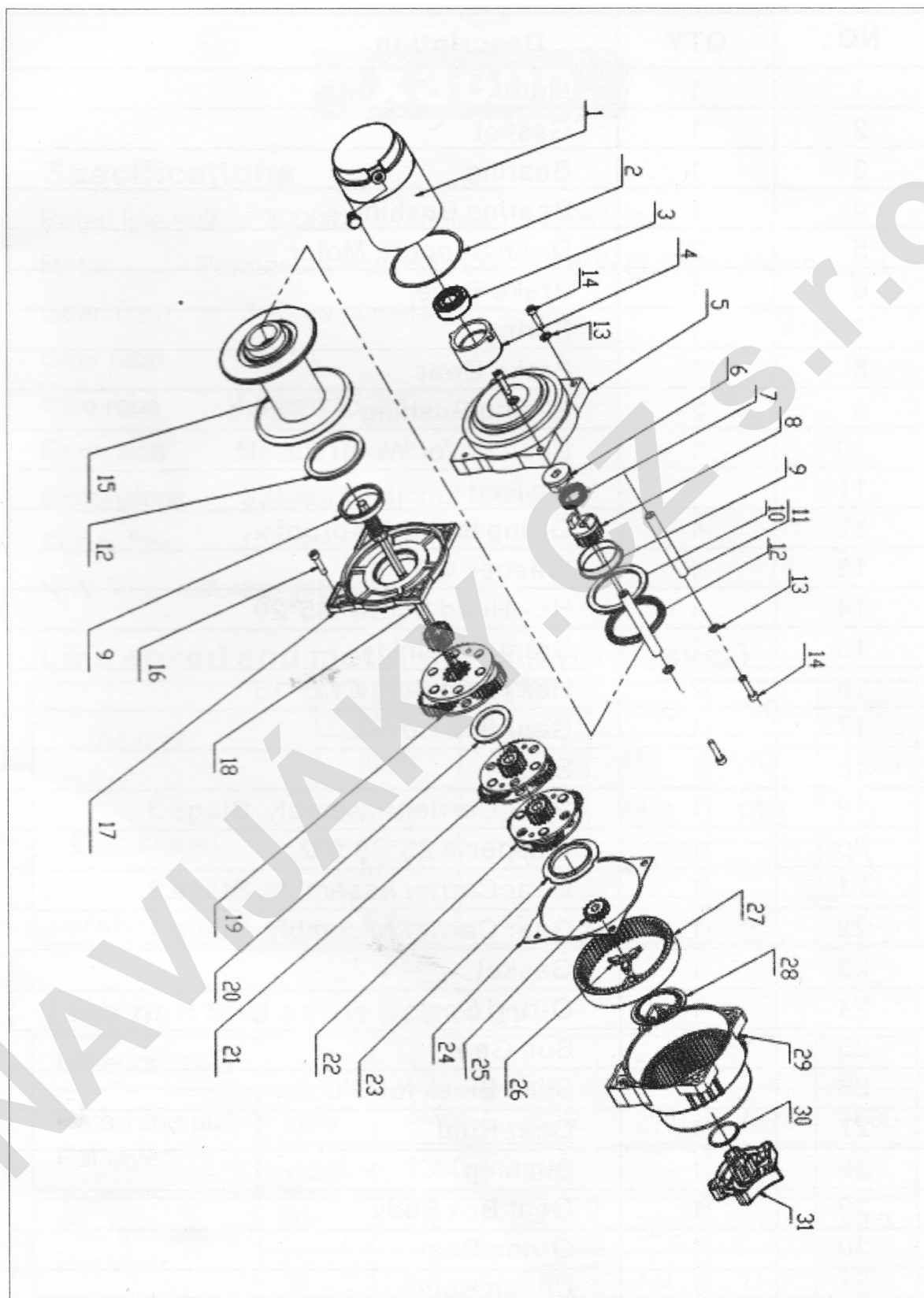
Záruka

Záruka se vztahuje pouze na výrobní vady navijáku. Pokud byl naviják nesprávně používán, nebo nebyl namontován a používán bateriový spínač, pak se záruka na toto poškození nevztahuje.

Děkujeme za přečtení tohoto návodu k Vašemu navijáku, pokud se budete držet všech výše zmíněných doporučení, upozornění a varování pak Vám naviják bude dlouho a bezpečně sloužit.

Pokud Vám z výše uvedených instrukcí není cokoli jasné, kontaktujte nás na Tel: 775 608 848, rádi Vám vaše dotazy zodpovíme.

Soupis dílů navijáku



NAVIJÁKY.CZ s.r.o.